

Analiza zagrożeń, w tym identyfikacja miejsc,  
w których występuje zagrożenie dla  
bezpieczeństwa osób wykorzystujących obszar  
wodny do pływania, kąpania się, uprawiania  
sportu lub rekreacji na terenach podlegających  
Centrum Sportu i Rekreacji w Sępólnie  
Krajeńskim



Sporządzono:	Zatwierdził:
Centrum Sportu i Rekreacji w Sępólnie Krajeńskim ul. Chojnicka 19 89-400 Sępólno Krajeńskie	Dyrektor Centrum Sportu i Rekreacji mgr inż. Marek Chart

Sępólno Krajeńskie,  
kwiecień 2023 r.

## SPIS TREŚCI:

1. CEL I PODSTAWA PRAWNA OPRACOWANIA
2. MIEJSCA, W KTÓRYCH WYSTĘPUJE ZAGROŻENIE DLA BEZPIECZEŃSTWA OSÓB WYKORZYSTUJĄCYCH OBSZAR WODNY DO PŁYWANIA, KĄPANIA SIĘ, UPRAWIANIA SPORTU LUB REKREACJI
  - 2.1 PLAŻA MIEJSKA
  - 2.2 PLAŻA PRZY EKO-BAZIE
  - 2.3 MOLO SPACEROWE Z KAWIARNIĄ I AMFITEATREM NA WODZIE
  - 2.4 INNE MIEJSCA NA OBSZARZE JEZIORA SĘPOLEŃSKIEGO
  - 2.5 PLAŻA NAD JEZIOREM JUCHACZ
3. ZAGROŻENIA DLA OSÓB PRZEBYWAJĄCYCH NA OBSZARACH WODNYCH
4. PORADY DLA OSÓB WYKORZYSTUJĄCYCH OBSZAR WODNY DO PŁYWANIA, KĄPANIA SIĘ, UPRAWIANIA SPORTU LUB REKREACJI
5. WYKAZ KONTAKTÓW ALARMOWYCH POMOCNYCH W PRZYPADKU ZAGROŻENIA

## **1. CEL I PODSTAWA PRAWNA OPRACOWANIA**

Celem niniejszego opracowania jest analiza zagrożeń dla osób przebywających na obszarach wodnych podlegających Centrum Sportu i Rekreacji w Sępólnie Krajeńskim, w tym identyfikacja miejsc, w których występuje zagrożenie dla bezpieczeństwa osób wykorzystujących obszar wodny do pływania, kąpania się, uprawiania sportu lub rekreacji.

Zgodnie z art. 4 ust. 1 Ustawy z dnia 18 sierpnia 2011 r. o bezpieczeństwie osób przebywających na obszarach wodnych (Dz.U. 2022 poz. 147 ze zm.), zapewnienie bezpieczeństwa na obszarach wodnych polega w szczególności na:

- 1) dokonaniu, we współpracy z policją i działającymi na danym terenie podmiotami, o których mowa w art. 12 ust. 1, analizy zagrożeń, w tym identyfikacji miejsc, w których występuje zagrożenie dla bezpieczeństwa osób wykorzystujących obszar wodny do pływania, kąpania się, uprawiania sportu lub rekreacji;
- 2) oznakowaniu i zabezpieczeniu terenów, obiektów i urządzeń przeznaczonych do pływania, kąpania się, uprawiania sportu lub rekreacji na obszarach wodnych;
- 3) prowadzeniu działań profilaktycznych i edukacyjnych dotyczących bezpieczeństwa na obszarach wodnych, polegających w szczególności na:
  - a) oznakowaniu miejsc niebezpiecznych,
  - b) objęciu nadzorem, we współpracy z policją i podmiotami, o których mowa w art. 12 ust. 1, miejsc niebezpiecznych, w tym miejsc zwyczajowo wykorzystywanych do kąpielii,
  - c) uświadamianiu zagrożeń związanych z wykorzystywaniem obszarów wodnych, w szczególności prowadzeniu akcji edukacyjnych wśród dzieci i młodzieży szkolnej;
- 4) informowaniu i ostrzeganiu o warunkach pogodowych oraz innych czynnikach mogących powodować utrudnienia lub zagrożenia dla zdrowia lub życia osób;
- 5) zapewnieniu warunków do organizowania pomocy oraz ratowania osób, które uległy wypadkowi lub są narażone na niebezpieczeństwo utraty życia lub zdrowia.

Zgodnie z art. 4 ust. 2 ww. ustawy za zapewnienie bezpieczeństwa, o którym mowa w art. 4. ust. 1 odpowiada:

- 1) na terenie parku narodowego lub krajobrazowego - dyrektor parku,
- 2) na terenie, na którym prowadzona jest działalność w zakresie sportu lub rekreacji - osoba fizyczna, osoba prawna i jednostka organizacyjna nieposiadająca osobowości prawnej, która prowadzi działalność w tym zakresie,**
- 3) na pozostałym obszarze - właściwy miejscowo wójt (burmistrz, prezydent miasta) - zwani dalej „zarządzającym obszarem wodnym”.

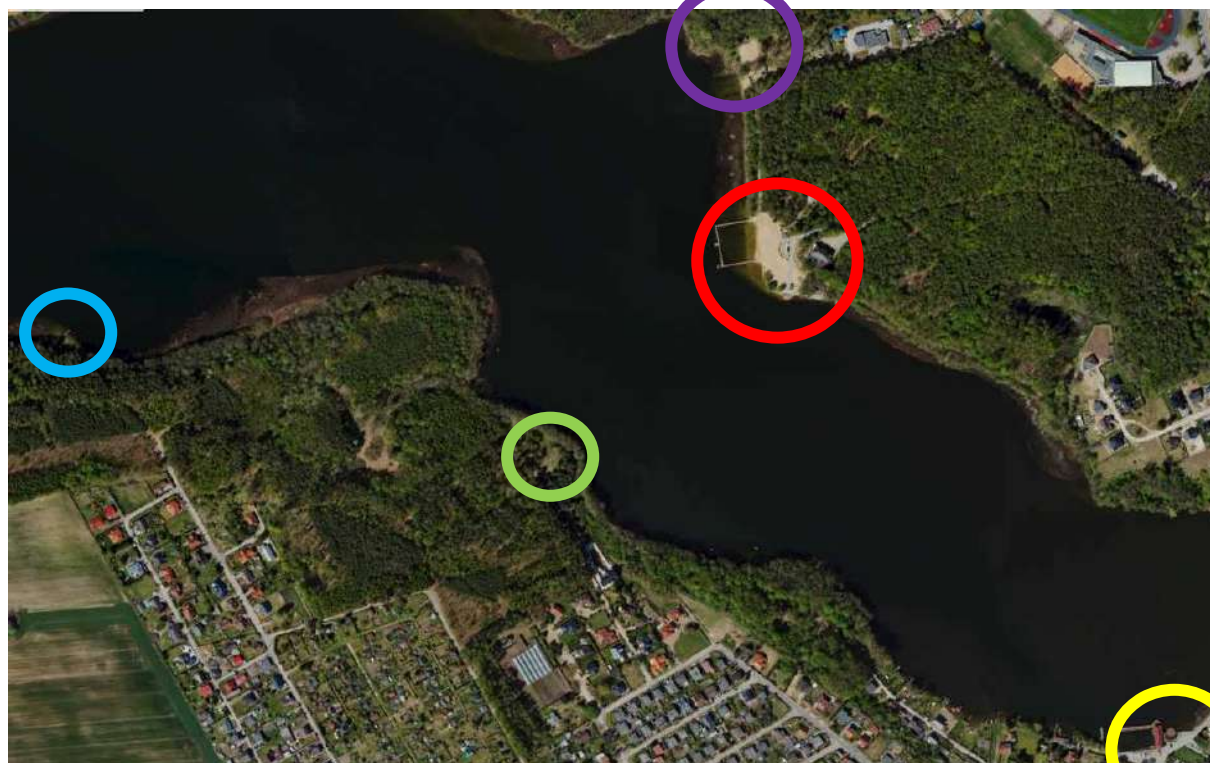
Zadania, o których mowa w ust. 1, wykonywane przez wójta (burmistrza, prezydenta miasta) na obszarze, o którym mowa w ust. 2 pkt 3, należą do zadań własnych gminy.

## 2. MIEJSCA, W KTÓRYCH WYSTĘPUJE ZAGROŻENIE DLA BEZPIECZEŃSTWA OSÓB WYKORZYSTUJĄCYCH OBSZAR WODNY DO PŁYWANIA, KĄPANIA SIĘ, UPRAWIANIA SPORTU LUB REKREACJI

Z wyjątkiem obszaru miasta Sępólno Krajeńskie, Gmina Sępólno Krajeńskie w całości położona jest na terenie Krajeńskiego Parku Krajobrazowego. Zgodnie z zapisami art. 4 ust. 2 ww. ustawy, za zapewnienie bezpieczeństwa na terenie parku krajobrazowego, w tym za stworzenie analizy zagrożeń i identyfikacji miejsc, w których występuje zagrożenie dla bezpieczeństwa osób wykorzystujących obszar wodny do pływania, kąpienia się, uprawiania sportu lub rekreacji odpowiada dyrektor parku. Obszar miasta Sępólno Krajeńskie, wyłączony z granic Krajeńskiego Parku Krajobrazowego (oznaczony kolorem zielonym na poniższej mapce), został uwzględniony w niniejszej analizie.



Źródło: Krajeński Park Krajobrazowy



Źródło: geoport.gov.pl

Oznaczono: kolorem czerwonym – Plaża Miejska; kolorem żółtym – molo spacerowe; kolorem fioletowym – Eko-Baza; kolorem zielonym – przystanek trasy pieszo-rowerowej wokół jeziora „Goli-łąka”; kolorem niebieskim - przystanek trasy pieszo-rowerowej wokół jeziora plaża „Mara”.

Z uwagi na prowadzenie przez Centrum Sportu i Rekreacji działalności w zakresie sportu i rekreacji na terenie plaży nad Jeziorem Juchacz, została ona ujęta w niniejszym opracowaniu, mimo że jezioro i jego tereny przybrzeżne znajdują się na obszarze Krajeńskiego Parku Krajobrazowego.



Źródło: Krajeński Park Krajobrazowy

## 2.1 PLAŻA MIEJSKA W SĘPÓLNIE KRAJEŃSKIM

Jeziro Sępoleńskie to jezioro rynnowe o powierzchni 156,3 ha. Głębokość maksymalna wynosi 10,9 m, średnia 4,8m. Dno piaszczyste. Jest to zbiornik przepływowy o umiarkowanym stanie ekologicznym. Wpływają do niego trzy dopływy, z których najważniejszym jest, będąca dopływem Brdy, rzeka Sępolenka (Sępolna), dopływająca z Jeziora Lutowskiego i wypływająca na przeciwległym brzegu w kierunku Jeziora Niechorskiego. Przy brzegu jeziora ulokowano przystanki trasy pieszo-rowerowej, która prowadzi wokół niego, a sam akwen jest miejscem rozgrywania zawodów wędkarskich PZW i regat żeglarskich.



Źródło: geoportal.gov.pl

Najważniejszą częścią, z punktu widzenia opracowania, obszaru Jeziora Sępoleńskiego będącą pod bezpośrednim nadzorem Centrum Sportu i Rekreacji w Sępólnie Krajeńskim jest Plaża Miejska z kąpieliskiem. Prowadzi do niej ul. Leśna, odchodząca od ul. Chojnickiej, będącej częścią Drogi Krajowej nr 25. Plaża Miejska obejmuje teren nieogrodzony z przebieralnią, wiatą z ławostołami, domem ratowników, boiskiem do piłki siatkowej plażowej i ławkami przy brzegu. Sąsiaduje z muszlą koncertową, miejscami dla widowni i parkingiem, ośrodkiem terapii „Krajna”, wypożyczalnią sprzętu wodnego oraz laskiem miejskim. Do centrum miasta można dostać się przybrzeżną promenadą, której początek wyznacza Plaża Miejska, a ścieżka w przeciwną stronę zaprowadzi do Eko-Bazy, infrastruktury wypoczynkowo-turystycznej położonej przy tzw. „starej plaży”.



Źródło: [geoportal.gov.pl](http://geoportal.gov.pl)

W Gminie Sępólno Krajeńskie funkcjonuje tylko jedno kąpielisko, gdzie rozumie się przez to wyznaczony przez radę gminy wydzielony i oznakowany fragment wód powierzchniowych, wykorzystywany przez dużą liczbę osób kąpiących się, pod warunkiem że w stosunku do tego kąpieliska nie wydano stałego zakazu kąpieli (art. 16 pkt 22 Ustawy z dnia 20 lipca 2017 roku Prawo Wodne (Dz.U. 2022 poz. 2625)). Nie stwierdzono miejsc okazjonalnie wykorzystywanych do kąpieli – rozumie się przez to wykorzystywany do kąpieli wydzielony



i oznakowany fragment wód powierzchniowych niebędący kąpieliskiem (art. 16 pkt 28), funkcjonujący przez okres nie dłuższy niż 30 dni w roku kalendarzowym (art. 39 ust. 1).

Fot. Sz. Szwochert

Korzystanie z Plaży Miejskiej jest równoznaczne z akceptacją jego regulaminu, który umieszczony jest na tablicy przy wejściu od strony ulicy Leśnej. Na tej samej tablicy umieszcza się informację o badaniach (kilka w sezonie) stwierdzających ocenę wody w kąpielisku. Corocznie, uchwałą Rady Miejskiej w Sępólnie Krajeńskim, kąpielisko zostaje umieszczone

w wykazie kąpielisk oraz określa się ramy czasowe sezonu kąpieliskowego. Zwyczajowo trwa od połowy czerwca do ostatniego dnia sierpnia. W tym okresie, codziennie od 11:00 do 19:00, na kąpielisku przebywa dwóch ratowników wodnych, zostają ustawione trzy toalety przenośne i na cały sezon zostaje uruchomiona wypożyczalnia sprzętu wodnego, należąca do CSiR. Kąpielisko posiada elementy dmuchanego parku wodnego, oddzielny brodzik dla dzieci, strefę dla nieumiejących pływać, drewniany pomost ze stanowiskiem dla ratowników oraz wieżę do skoków do wody. Długość plaży wzdłuż linii brzegowej wynosi 55 m.



Fot. M. Jarski

Wypożyczalnia sprzętu wodnego jest czynna w godzinach otwarcia kąpieliska. Do dyspozycji są m.in. łódki wiostowe z napędem silnikowym (elektrycznym), łódki żaglowe typu sigma 600 (za okazaniem patentu żeglarskiego), kajaki, rowery wodne, deski do pływania dla dzieci, leżaki, deski SUP.

## **2.2 PLAŻA PRZY EKO-BAZIE**



Źródło: geoportal.gov.pl



Fot. CSiR



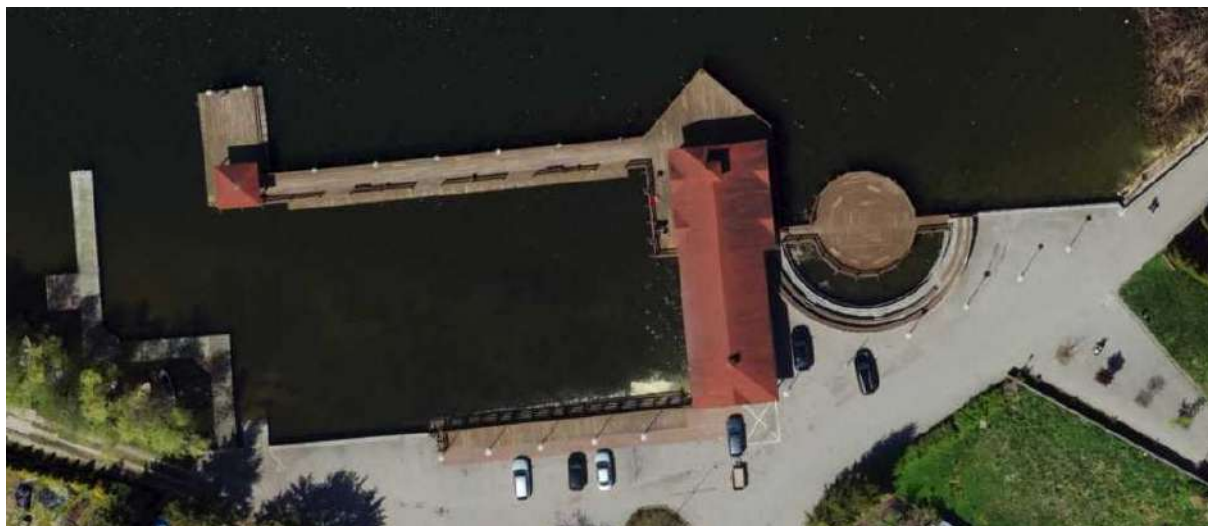


Fot. CSiR

Miejscem zlokalizowanym kilkadziesiąt metrów od Plaży Miejskiej, tuż przy brzegu jeziora, wykorzystywanym do uprawiania sportu, rekreacji i zajęć o charakterze edukacyjno-wypoczynkowym jest Eko-Baza. To ogrodzony teren składający się z trzech wiat ze stołami i ławkami, wyznaczonych miejsc do rozpalania ogniska oraz boiskiem do piłki siatkowej plażowej. Od maja do września stoi toaleta przenośna. Bezpośrednio przy Eko-Bazie położone jest pole namiotowe administrowane przez CSiR oraz wieża widokowa. Eko-Baza leży w miejscu niegdyś wykorzystywanym do kąpielii, znanym jako tzw. "stara plaża". Od około dwóch dekad plaża nie jest popularnym miejscem do kąpielii i bardzo rzadko można tam spotkać korzystających z niej ludzi. Miejsce charakteryzuje się kilkudziesięciometrową płytczną.

### **2.3 MOLO SPACEROWE Z KAWIARNIĄ I AMFITEATREM NA WODZIE**

Molo spacerowe stanowi drugi kraniec promenady łączącej centrum miasta z Plażą Miejską. Przy molo funkcjonuje kawiarnia oraz amfiteatr umieszczony nad powierzchnią wody. W amfiteatrze odbywają się wydarzenia kulturalne i rozrywkowe. Molo wykorzystywane jest w czasie regat i zawodów żeglarskich. Posiada stanowiska do cumowania łodzi oraz ławki i zakończone jest wiatą. Oprócz żeglarzy, korzystają z niego wędkarze.



Źródło: geoportal.gov.pl



Fot. K. Kiedrowski & Sz. Szwochert

## 2.4 INNE MIEJSCA NA OBSZARZE JEZIORA SĘPOLEŃSKIEGO

Wśród pozostałych miejsc położonych na obszarze Jeziora Sępoleńskiego, podlegających Centrum Sportu i Rekreacji i objętych niniejszą analizą znajdują się dwa z sześciu przystanków trasy pieszo-rowerowej wokół Jeziora Sępoleńskiego: miejsce zwane plażą „Mara” oraz „Goli-łąka”, która również od około dwóch dekad nie jest wykorzystywana do kąpieli.

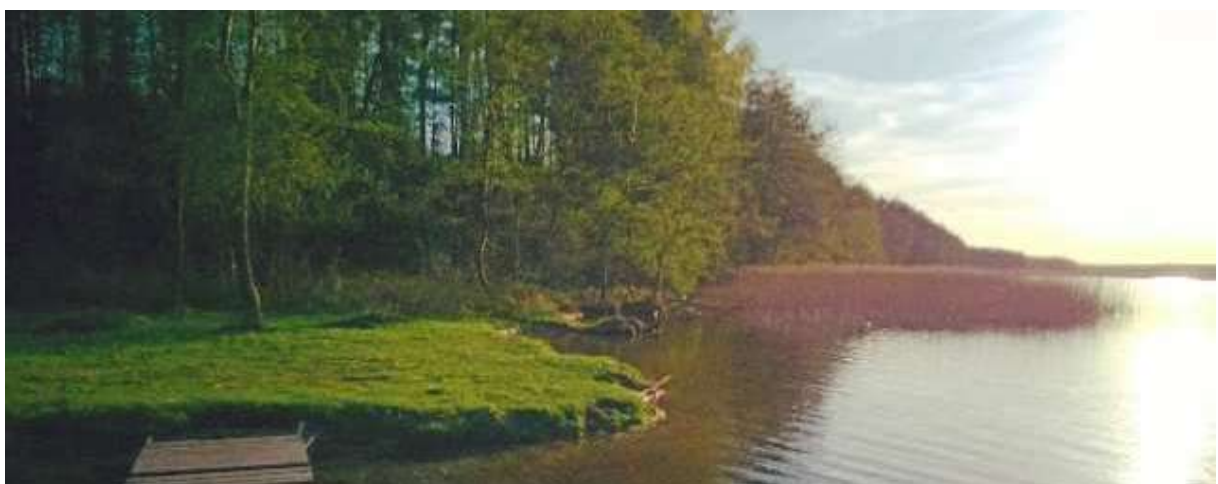
Na „Mara” znajduje się kilkumetrowy pomost, wiata, ławki, stoły oraz stojaki na rowery. Wykorzystywana jest przez mieszkańców tej części miasta, zarówno do rekreacji, kąpieli, jak i do wędkarstwa.



Źródło: geoportal.gov.pl



Fot. Punkt Informacji Turystycznej



Fot. CSIR



Fot. Punkt Informacji Turystycznej

Ukazany poniżej na zdjęciach obszar przystanku „Goli-tąka” stanowi tylko miejsce rekreacji, a położone niedaleko pomosty służą miejscowym miłośnikom wędkarstwa.



Fot. Punkt Informacji Turystycznej

## 2.5 PLAŻA NAD JEZIOREM JUCHACZ

Ostatnim miejscem podlegającym opracowaniu analizy zagrożeń, a zarazem jedynym, które nie jest położone nad Jeziorem Sępoleńskim jest plaża i pole namiotowe nad Jeziorem Juchacz. Jezioro Juchacz leży około 12 km od centrum Sępólna Krajeńskiego. Jest płytkie (średnia głębokość wynosi około 1,4 m) i silnie zarośnięte. Charakteryzuje się wysoką klasą czystości wody oraz bogactwem fauny i flory. Jezioro i okoliczne tereny należą do obszaru Natura 2000 „Dolina Łobżonki”, którego zadaniem jest ochrona siedlisk dzikich zwierząt.

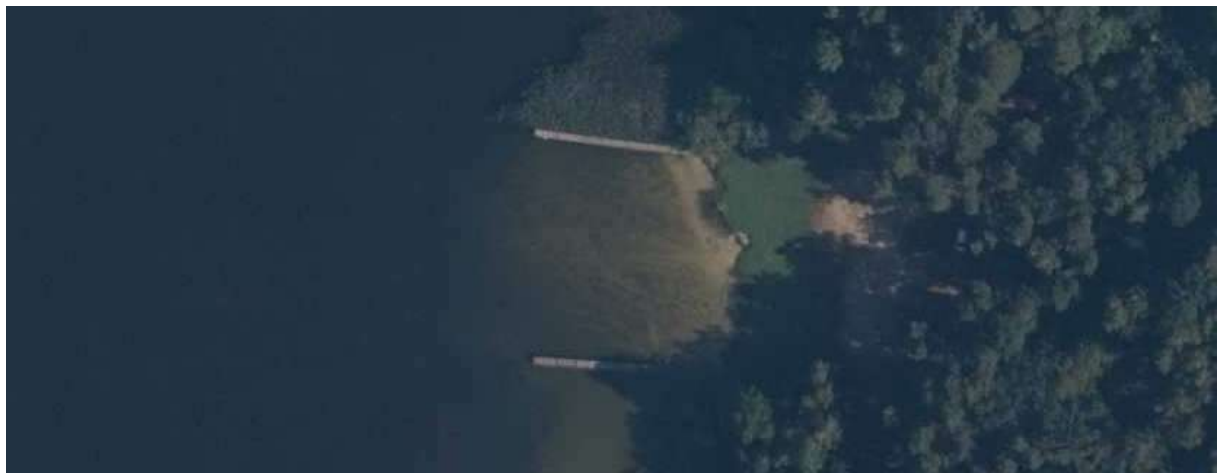
Plaża posiada płytkie niestrzeżone kąpielisko, wyposażone w dwa pomosty. W sezonie letnim jest chętnie wykorzystywane do kąpeli i pływania. Całorocznie z jeziora korzystają wędkarze. Położone niedaleko plaży pole namiotowe funkcjonuje w okresie wakacji. Wtedy też zostaje ustawiona druga przenośna toaleta (pierwsza w maju) oraz dodatkowe pojemniki na śmieci.



Źródło: geoportal.gov.pl



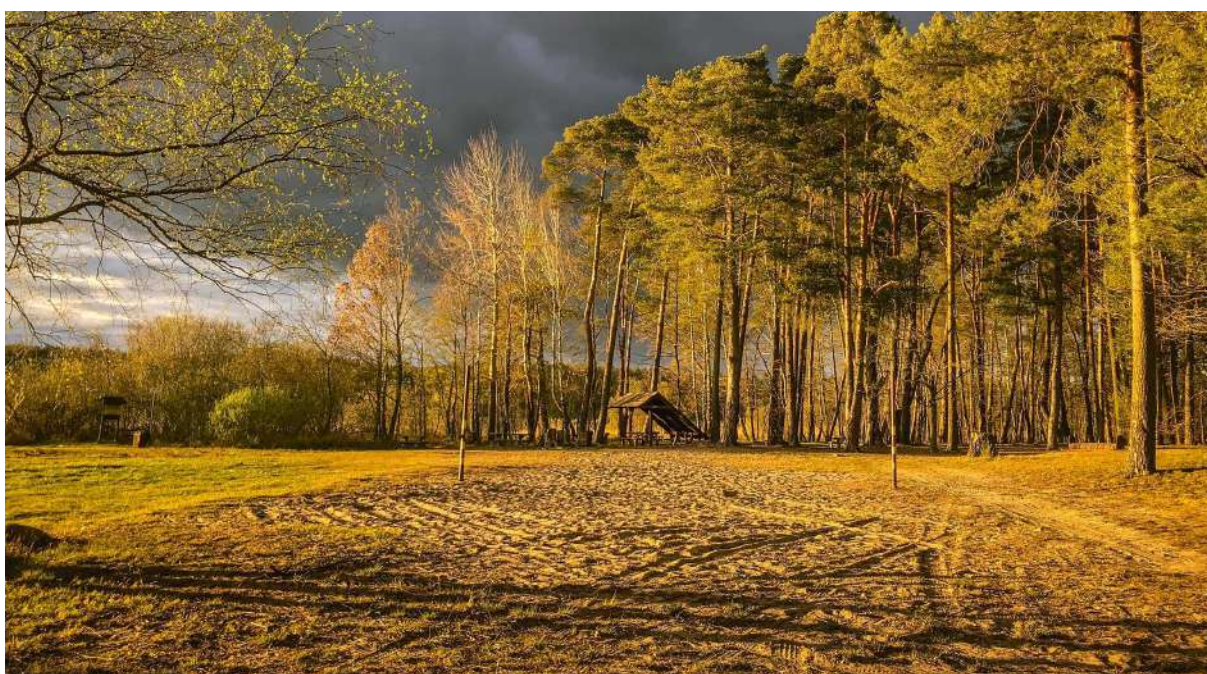
Źródło: geoportal.gov.pl



Źródło: geoportal.gov.pl



Fot. B. Czarnotta



Fot. B. Czarnotta

### **3. ZAGROŻENIA DLA OSÓB PRZEBYWAJĄCYCH NA OBSZARACH WODNYCH I ICH PRZYCZYNY**

Głównymi czynnikami wpływającymi na ilość osób korzystających z walorów sportowych, rekreacyjnych i turystycznych obszarów wodnych ujętych w niniejszej analizie są pory roku i warunki pogodowe. Pływanie, kąpanie się, zabawa w wodzie i nad wodą przede wszystkim kojarzone są z letnim wypoczynkiem. W tym okresie wzrasta liczba korzystających z kąpieli i sprzętu wodnego. Wzrasta też zainteresowanie wędkowaniem. Warto dodać, że rosnąca popularność morsowania, czyli formy rekreacji polegającej na zanurzeniu się lub pływaniu w okresie od jesieni do wiosny, sprawia, że obszary wodne są wykorzystywane całorocznie, jednak największa liczba korzystających przypada na lato. Wtedy też należy liczyć się ze wzrostem zagrożenia.

Sytuacje szczególnie niebezpieczne dla osób wykorzystujących obszary wodne do pływania i kąpania się to m.in.:

- utonięcie,
- zachłyśnięcie,
- zasłabnięcie,
- wstrząs termiczny,
- nadmierne wyziębienie organizmu,
- skaleczenia i urazy,
- skurcze,
- wiry,
- zimne prądy,
- nagła zmiana warunków atmosferycznych,
- skażenie wody w wyniku zakwitnięcia sinic lub przedostania się do wód substancji niebezpiecznych.

Zagrożenia dla bezpieczeństwa osób wykorzystujących obszar wodny do pływania i kąpania się wynikają z:

- braku lub niedostatecznej umiejętności pływania,
- niewłaściwej oceny własnych umiejętności,
- niewłaściwej oceny własnego stanu zdrowia,
- kąpania w miejscu niewyznaczonym do kąpania lub objętym zakazem kąpania,
- braku nadzoru ratowników wodnych nad miejscami niebezpiecznymi,
- korzystania z akwenu bez znajomości jego topografii oraz głębokości wody,
- korzystania z miejsc nieprzystosowanych do kąpania i pływania np. stref porośniętych wodną roślinnością i miejsc bagnistych,
- skoków do wody bez znajomości głębokości i występowania obiektów zanurzonych,
- korzystania pod wpływem alkoholu lub środków odurzających,
- korzystania przy niesprzyjających warunkach pogodowych (np. wysokie fale, wyładowania atmosferyczne),
- możliwości kolizji z jednostkami pływającymi.

Sytuacje szczególnie niebezpieczne dla osób wykorzystujących obszary wodne do pływania przy użyciu jednostek pływających to m.in.:

- w przypadku opuszczenia jednostki (np. skok do wody, wpadnięcie do wody w wyniku wywrócenia się jednostki, wypadnięcie za burtę) zagrożenia są analogiczne jak w przypadku sytuacji szczególnie niebezpiecznych dla osób wykorzystujących obszary wodne do pływania i kąpania się,
- utrata panowania nad jednostką,
- kolizja z inną jednostką lub z osobami pływającymi lub kąpiącymi się,
- kolizja z brzegiem akwenu lub przedmiotem zanurzonym,
- wpłynięcie na mieliznę lub unieruchomienie jednostki przez roślinność wodną,
- zalanie wodą pokładu jednostki,

- pożar jednostki.

Zagrożenia dla bezpieczeństwa osób wykorzystujących obszar wodny do poruszania się jednostkami pływającymi wynikają z:

- braku lub niedostatecznych umiejętności sterowania jednostką,
- złego stanu zdrowia osoby sterującej jednostką, bądź pozostawania tej osoby pod wpływem alkoholu lub środków odurzających,
- awarii jednostki,
- niewłaściwej oceny stanu naładowania baterii akumulatora w jednostkach z silnikiem elektrycznym lub ilości paliwa w jednostkach z silnikiem spalinowym,
- wydłużenia czasu dotarcia pomocy do miejsca, gdzie nastąpiło nieszczęśliwe zdarzenie, jeśli wystąpiło w znacznej odległości od miejsca stacjonowania ratowników,
- wykonywania niebezpiecznych manewrów,
- niekorzystnych warunków pogodowych (szkwałów, silnego falowania, wyładowań atmosferycznych),
- niedostosowania wyposażenia jednostki do warunków pogodowych,
- braku odpowiednich zabezpieczeń i wyposażenia jednostki w środki bezpieczeństwa, w szczególności indywidualnych środków wypornościowych: kamizelek ratunkowych lub asekuracyjnych; w przypadku większych jednostek także kół ratunkowych i gaśnic,
- niewystarczającej wiedzy na temat batymetrii akwenu,
- występowania nieoznaczonych miejsc niebezpiecznych dla żeglugi: mielizn i przedmiotów zanurzonych.

Sytuacje szczególnie niebezpieczne dla osób wykorzystujących obszary wodne pokryte lodem to m.in.:

- wpadnięcie do wody wskutek załamania się pokrywy lodowej lub poślizgnięcia,
- utonięcie,
- zachłyśnięcie,
- zasłabnięcie,
- zamarznięcie,
- wstrząs termiczny,
- wyziębienie organizmu,
- skaleczenia i urazy.

Zagrożenia dla bezpieczeństwa osób wykorzystujących obszary wodne pokryte lodem wynikają z:

- braku wiedzy na temat grubości pokrywy lodowej, umożliwiającej bezpieczne uprawianie rekreacji i sportu,



- braku wiedzy na temat zróżnicowania grubości pokrywy lodowej w różnych częściach akwenu (np. w rejonach odpływu i dopływu wód powierzchniowych oraz obszarów źródłiskowych),
- korzystania z obszaru wodnego pokrytego lodem wbrew obowiązującym zakazom np. wjazd na lód pojazdem mechanicznym o znacznej masie,
- w przypadku wpadnięcia do wody lub pod lód - braku lub słabej umiejętności pływania, właściwego zachowania się, orientacji pod lodem, wstrząsu termicznego, szybkiego wyziębienia organizmu, braku sprzętu asekuracyjnego lub umożliwiającego wyjście na lód lub na ląd,
- niewłaściwego dla warunków pogodowych ubrania, skutkującego wyziębieniem organizmu, możliwością powstania odmrożeń lub zamarznięcia, szczególnie w sytuacji pozostawania pod wpływem alkoholu lub środków odurzających.

Sytuacje szczególnie niebezpieczne dla osób wykorzystujących obszary wodne do nurkowania z użyciem aparatów tlenowych to m.in.:

- utonięcie,
- zachłyśnięcie,
- zasłabnięcie,
- wstrząs termiczny,
- nadmierne wyziębienie organizmu,
- skaleczenia i urazy,
- skurcze,
- wiry,
- zimne prądy,
- brak odpowiedniej widoczności,
- występowanie obiektów grożących unieruchomieniem płetwonurka pod wodą np. zatopionych sieci rybackich,
- nagła zmiana warunków atmosferycznych.

Zagrożenia dla bezpieczeństwa osób wykorzystujących obszary wodne do nurkowania z użyciem aparatów tlenowych wynikają z:

- niedostatecznych kwalifikacji i praktyki nurkowej,
- złego stanu zdrowia płetwonurka, bądź pozostawania pod wpływem alkoholu lub środków odurzających,
- nieprawidłowej oceny warunków wpływających na bezpieczeństwo nurkowania,
- niewłaściwego przygotowania do nurkowania np. brak odpowiedniego sprzętu lub niewłaściwy stan techniczny sprzętu,
- braku wyposażenia medycznego, w tym tlenowego zestawu ratunkowego i środków łączności umożliwiających wezwanie służb ratowniczych,
- przekraczania maksymalnej głębokości nurkowania wynikającej z posiadanych kwalifikacji.

#### **4. PORADY DLA OSÓB WYKORZYSTUJĄCYCH OBSZAR WODNY DO PŁYWANIA, KĄPANIA SIĘ, UPRAWIANIA SPORTU LUB REKREACJI**

1. Zaleca się korzystanie z kąpeli w miejscach odpowiednio zorganizowanych i oznakowanych, będących pod nadzorem ratowników WOPR lub funkcjonariuszy Policji Wodnej.
2. Nie należy korzystać z miejsc objętych zakazem kąpeli lub z miejsc, gdzie pływanie może być szczególnie niebezpieczne (na żwirowiskach, gliniakach, w miejscach zanieczyszczonych, silnie zarośniętych lub głębokich, na odcinkach szlaków żeglugowych oraz w pobliżu urządzeń i budowli wodnych).

3. Należy korzystać z miejsc dobrze znanych i unikać miejsc, gdzie występują zimne prądy, wiry i gęste wodorosty.
4. Należy przestrzegać regulaminu kąpieliska i znać oznaczenia obowiązujące na kąpielisku: biała flaga – kąpiel dozwolona, czerwona flaga – kąpiel zabroniona, brak flagi – nie ma dyżuru ratowników.
5. Obecność ratowników nie zwalnia z odpowiedzialności opiekunów za swoich podopiecznych - należy mieć stały nadzór nad swoimi dziećmi.
6. Nie należy korzystać z kąpeli i pływać w czasie złych warunków atmosferycznych (burza, mgła, porywisty wiatr).
7. W celu uniknięcia wstrząsu termicznego, skurczu lub omdlenia należy unikać gwałtownego wchodzenia do wody - zaleca się stopniowe schładzanie ciała. Nie należy skakać do wody, gdy skóra jest nagrzana po bezpośrednim kontakcie ze słońcem.
8. Długotrwałe przebywanie w wodzie grozi wychłodzeniem. Nie należy pływać w wodzie mającej mniej niż 14°C. Po wyjściu z wody należy się osuszyć i włożyć suche ubranie.
9. Skoki do wody bez znajomości topografii dna i głębokości wody grożą śmiercią lub kalectwem.
10. Nie należy popychać lub wrzucać innych do wody.
11. Nie należy pływać po zapadnięciu zmroku oraz w nocy.
12. Nie należy wchodzić do wody pod wpływem alkoholu lub środków odurzających.
13. Nie należy pływać na czczo lub bezpośrednio po posiłku.
14. Nie należy wypływać na głęboką wodę, daleko od brzegu, na materacu dmuchanym i na dmuchanych zabawkach (np. koło, rękawki, pontony).
15. Należy korzystać tylko ze sprawnego sprzętu pływającego.
16. Należy chronić się przed promieniowaniem UV oraz przed przegrzaniem oraz udarem słonecznym i poparzeniami poprzez stosowanie kremów ochronnych, noszenie nakrycia głowy, picie dużej ilości wody, robienie przerw w przebywaniu na słońcu.
17. Należy dbać o otoczenie - nie wyrzucać śmieci i nie zakłócać zabawy i wypoczynku innym.
18. W przypadku bycia świadkiem udzielania pomocy człowiekowi wyciągniętemu z wody - nie przeszkadzać ratownikom, nie komentować ich działań, wykonywać ich polecenia.
19. Podczas korzystania ze sprzętu pływającego należy używać kamizelek ratunkowych lub asekuracyjnych.

## **5. WYKAZ KONTAKTÓW ALARMOWYCH POMOCNYCH W PRZYPADKU ZAGROŻENIA**

1. Ogólnoeuropejski numer alarmowy w Unii Europejskiej - 112.
2. Numer ratunkowy WOPR - 601 100 100.
3. Numer alarmowy policji - 997.
4. Numer alarmowy straży pożarnej - 998.
5. Numer alarmowy pogotowia ratunkowego - 999.

6. Komenda Powiatowa Policji w Sępólnie Krajeńskim  
ul. T. Kościuszki 8  
89-400 Sępólno Krajeńskie  
tel. 47 752 22 00, 47 752 22 21
7. Komenda Powiatowa Państwowej Straży Pożarnej w Sępólnie Krajeńskim  
ul. H. Sienkiewicza 54  
89-400 Sępólno Krajeńskie  
tel. 47 751 40 01, 47 751 40 02, 47 751 40 03
8. Powiatowa Stacja Sanitarno-Epidemiologiczna w Sępólnie Krajeńskim  
ul. T. Kościuszki 28  
89-400 Sępólno Krajeńskie  
tel. 52 388 12 30, 606 425 137

## **6. PODSUMOWANIE**

Analiza ma na celu uświadomienie mieszkańców i turystów o zagrożeniach dla osób przebywających na obszarach wodnych podlegających Centrum Sportu i Rekreacji w Sępólnie Krajeńskim, w tym identyfikację miejsc, w których występuje zagrożenie dla bezpieczeństwa osób wykorzystujących obszar wodny do pływania, kąpania się, uprawiania sportu lub rekreacji.

Podsumowaniem opracowywania niniejszej analizy było spotkanie z przedstawicielami policji oraz podmiotów, o których mowa w art. 12 ust. 1 Ustawy z dnia 18 sierpnia 2011 r. o bezpieczeństwie osób przebywających na obszarach wodnych (Dz.U. 2022 poz. 147 ze zm.). W spotkaniu, które odbyło się 21 kwietnia 2023 roku w Centrum Sportu i Rekreacji w Sępólnie Krajeńskim, udział wzięli:

- St. insp. szt. ds. kontrolno-rozpoznawczych Państwowej Straży Pożarnej w Sępólnie Krajeńskim Krystian Szwarc,
- Sierż. szt. Mateusz Nowak z Zespołu Dzielnicowych Komendy Powiatowej Policji w Sępólnie Krajeńskim,
- Kierownik 91. Drużyny WOPR w Sępólnie Krajeńskim Mariusz Pinczewski,
- Dyrektor Centrum Sportu i Rekreacji w Sępólnie Krajeńskim Marek Chart,
- Inspektor w Centrum Sportu i Rekreacji w Sępólnie Krajeńskim Robert Czerechowski.

Na spotkaniu stwierdzono, że dodatkowe odpowiednie oznakowanie miejsc, które zostały opisane w niniejszej analizie i które mogą być wykorzystywane do kąpieli i pływania, może poprawić bezpieczeństwo osób wykorzystujących obszar wodny.

Sugeruje się posadowienie znaków informujących o obszarze wodnym niestrzeżonym, a także tablicę z numerami alarmowymi na terenie przystanku nr 6 trasy pieszo-rowerowej wokół Jeziora Sępoleńskiego (plaża „Mara”), na terenie plaży przy wejściu do Eko-Bazy oraz na terenie plaży nad Jeziorem Juchacz. Należy też rozważyć umieszczenie znaków A-1 (kąpiel zabroniona) oraz A-8 (skakanie do wody zabronione) na terenie molo spacerowego.



Znak A-1 „kąpiel zabroniona”



Znak A-8 „skakanie do wody zabronione”

**OBSZAR WODNY  
NIESTRZEŻONY**  
KĄPIEL NA WŁASNĄ ODPOWIEDZIALNOŚĆ!

 <b>Plaża strzeżona 200 m</b>	 <b>Punkt medyczny 200 m</b>	<p>Obszar wodny jest terenem ogólnodostępnym, niestrzeżonym przez ratowników wodnych. Osoby przebywające na obszarze wodnym zobowiązane są do zachowania należytej staranności w celu ochrony życia i zdrowia własnego oraz innych osób.</p> <p><b>TELEFONY ALARMOWE:</b></p> <p><b>112 NUMER ALARMOWY</b> <b>997 POLICJA</b> <b>998 STRAŻ POŻARNA</b> <b>999 POGOTOWIE RATUNKOWE</b> <b>601 100 100 WOPR</b></p>
---	--	---

Wzór tablicy informacyjnej na teren plaży przy Eko-Bazie

# OBSZAR WODNY NIESTRZEŻONY

**KĄPIEL NA WŁASNĄ ODPOWIEDZIALNOŚĆ!**

Obszar wodny jest terenem ogólnodostępnym, niestrzeżonym przez ratowników wodnych. Osoby przebywające na obszarze wodnym zobowiązane są do zachowania należytej staranności w celu ochrony życia i zdrowia własnego oraz innych osób.

## **TELEFONY ALARMOWE:**

**112 NUMER ALARMOWY**

**997 POLICJA**

**998 STRAŻ POŻARNA**

**999 POGOTOWIE RATUNKOWE**

**601 100 100 WOPR**

Wzór tablicy informacyjnej na teren przystanku nr 6 trasy pieszo-rowerowej wokół Jeziora Sępoleńskiego (plaża „Mara”) oraz na teren plaży nad Jeziorem Juchacz